



# REGATA PER CLASSI OPEN ALTURA

# 21° RILKE CUP 2024

# e Trofeo Gen. MARTIN

Domenica 20 ottobre 2024

## ISTRUZIONI DI REGATA

### ABBREVIAZIONI

Nelle presenti Istruzioni di Regata sono utilizzati le seguenti abbreviazioni:

CIS	- Codice Internazionale dei Segnali	SR	- Segreteria di Regata
CdR	- Comitato di Regata	CO	- Comitato Organizzatore
CdP	- Comitato delle Proteste	CT	- Comitato Tecnico
IdR	- Istruzioni di Regata	AO	- Autorità Organizzatrice
BdR	- Bando di Regata	DP	- Penalità Discrezionale
RRS	- Regole di Regata	NP	-Regole non oggetto di protesta

### AUTORITÀ ORGANIZZATRICE (AO):

#### ASD Diporto Nautico Sistiana

Sistiana 74/C – 34011 DUINO AURISINA (TS)  
Tel 040/291207 e-mail info@dnsistiana.it  
web www.dnsistiana.it

#### ASD Società Nautica Laguna

Villaggio del Pescatore 72 – 34011 DUINO AURISINA (TS)  
Tel 040/208020 e-mail info@nauticalaguna.it  
web www.nauticalaguna.it

### ASD Sistiana 89

Sistiana 54/F – 34011 DUINO AURISINA (TS)  
Tel 3388515177 e-mail vela@sistiana89.it  
web www.sistiana89.it

### SEGRETERIA DI REGATA

#### Diporto Nautico Sistiana

Sistiana 74/C (Sistiana Mare) – 34011 Duino-Aurisina TS  
tel 040291207 - mail - info@dnsistiana.it - web www.dnsistiana.it

Orari segreteria:

- martedì e giovedì dalle 10:00 alle 13:00 e dalle 15:00 alle 19:00
- venerdì dalle 15:00 alle 19:00
- sabato dalle 10:00 alle 13:00 e dalle 15:00 alle 18:00

#### DIPORTO NAUTICO SISTIANA

Sistiana 74/C– 34011 Duino Aurisina (TS)

#### Segreteria:

telefono : 040291207 - mail :info@dnsistiana.it - pec:dnsistiana@pec.it - web:www.dnsistiana.it

#### Orari Segreteria

martedì e giovedì: dalle 10:00 alle 13:00 e dalle 15:00 alle 19:00

Venerdì: dalle 15:00 alle 19:00

sabato: dalle 10:00 alle 13:00 e dalle 15:00 alle 18:00

# 21° RILKE CUP 2024 e Trofeo Gen. MARTIN



## 1. REGOLE

Come da punto 2 del BdR.

## 2. ISTRUZIONI DI REGATA E MODIFICHE

2.1 Le Istruzioni di Regata della manifestazione saranno disponibili al link <https://www.racingrulesofsailing.org/documents/9854/event>, AUC ufficiale della manifestazione. Potranno essere pubblicate anche sul sito dell'Autorità Organizzatrice <http://www.dnsistiana.it>; la mancata pubblicazione sul sito non potrà essere oggetto di richiesta di riparazione (mod. alla RRS 62.1.a)

2.2 Le variazioni alle IdR saranno pubblicate non più tardi di 2 ore prima del segnale di avviso della regata, ad eccezione del cambiamento del programma delle regate che dovrà essere pubblicato prima delle ore 20:00 del giorno prima in cui avrà effetto.

## 3. COMUNICATI AI CONCORRENTI E COMUNICAZIONI RADIO

3.1 I comunicati per i Concorrenti saranno pubblicati sull'Albo Ufficiale per i comunicati Ufficiale per i Comunicati (AUC) al link <https://www.racingrulesofsailing.org/documents/9854/event>. Il backup cartaceo dell'AUC sarà comunque disponibile presso la SR della ASD Diporto Nautico Sistiana.

3.2 La SR è situata presso la sede della ASD Diporto Nautico Sistiana, Sistiana 74/C (Sistiana Mare) – 34011 Duino-Aurisina TS, tel 040291207, [info@dnsistiana.it](mailto:info@dnsistiana.it), <http://www.dnsistiana.it>.

3.3 In mare, tutte le comunicazioni tra il CdR e i Concorrenti saranno effettuate tramite radio VHF sul canale 72. Eventuali comunicazioni radio dalle barche al CdR, saranno valide solo se confermate dal CdR. Per tutte le barche è fatto obbligo di ascolto sul canale 72 VHF durante la regata.

3.4 Le comunicazioni tra il CdR e i mezzi posaboe e le altre imbarcazioni ufficiali saranno effettuate sul canale 73 VHF.

3.5 Tutti i segnali con bandiere effettuati dal CdR o altre comunicazioni saranno ripetuti via radio sul canale 72 VHF. La mancata comunicazione o ricezione non potrà essere oggetto di protesta o di richiesta di riparazione. Questo a modifica della RRS 60.1(b).

3.6 Una-barca in regata non potrà effettuare comunicazioni radio di alcun genere tranne per comunicare al CdR il proprio ritiro, eventuali emergenze o per rispondere a chiamate del CdR ad essa diretta. Questa restrizione si applica anche per le trasmissioni e le ricezioni voce o dati che non siano pubbliche e disponibili a tutte le barche. Questo modifica la RRS 41.

## 4. CODICE DI CONDOTTA E COMPORTAMENTI ECOSOSTENIBILI

4.1 [NP] [DP] Le Società ASD Diporto Nautico Sistiana, ASD Sistiana 89 e ASD Società Nautica Laguna promuovono comportamenti ecosostenibili in ogni sua manifestazione a terra ed in mare. Lo Skipper sarà ritenuto il **“RESPONSABILE ECOLOGICO DI BORDO”** per questa manifestazione. Tutti i Concorrenti sono tenuti ad attenersi al **DECALOGO DEL RESPONSABILE ECOLOGICO DI BORDO** come da **Allegato B**.

4.2 [DP] I Concorrenti e le Persone di Supporto devono soddisfare ogni ragionevole richiesta degli UdR in merito alla regata in corso.

4.3 [DP] I Concorrenti e le Persone di Supporto devono maneggiare qualsiasi attrezzatura o posizionare la pubblicità fornita dall'AO con cura, abilità marinaresca, in conformità con le istruzioni per il suo utilizzo e senza interferire con la sua funzionalità.

## 5. SEGNALI A TERRA

5.1 I Segnali a terra saranno esposti sull'albero dei segnali posto di fronte alla Sede del DNS, pubblicati anche sulla piattaforma web: <https://www.racingrulesofsailing.org/documents/9854/event>.

5.2 Quando il segnale “Intelligenza” viene esposto a terra con 2 segnali acustici, “un minuto” è sostituito dalle parole “non meno di 60 minuti”. Questo cambia il Segnale di Regata “Intelligenza”.

5.3 Quando il segnale “N” viene esposto a terra con 3 segnali acustici significa “la Regata odierna non verrà disputata”. Questo modifica il Segnale di Regata “N”.

## 6. PROGRAMMA DELLA REGATA

6.1 E' prevista una sola prova domenica 20 ottobre 2024 con segnale di avviso alle ore 11.55.

6.2 Per avvisare le barche che la prova inizierà al più presto, la bandiera arancione verrà esposta con un segnale acustico almeno 5 minuti prima che sia esposto il segnale di avviso.

6.3 Nessun segnale di avviso sarà dato dopo le ore 14.30

# 21° RILKE CUP 2024 e Trofeo Gen. MARTIN



## 7. AREA DI REGATA

L'area di regata sarà nel Golfo di Trieste come riportato in Allegato A, con linea di partenza posizionata al largo di Portopiccolo - Sistiana.

## 8. PERCORSI

**8.1** Il percorso sarà a vertici fissi, sequenza P - 1 - 2 - 3 - A, con una lunghezza complessiva pari a circa 9 nm, come da cartina e diagramma esplicativo riportati nell'Allegato A e come meglio esplicitato al punto 8.2 delle presenti IdR.

**8.2** Non più tardi del segnale di avviso il CdR esporrà:

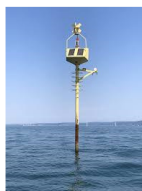
- una bandiera di **colore rosso**, nel qual caso **le boe di percorso andranno lasciate a sinistra** (percorso in senso antiorario, come riportato nell'Allegato A).
- una bandiera di **colore verde**, nel qual caso **le boe di percorso andranno lasciate a destra** (percorso in senso orario, come riportato nell'Allegato A).

**8.3** I dati riportati nell'Allegato A (diagramma del percorso, le coordinate di posizionamento delle boe, direzione in gradi bussola per la boa successiva e lunghezza lato) sono indicativi. Eventuali non sostanziali differenze con il percorso in mare non potranno essere motivo di richiesta di riparazione. Questo modifica la regola RRS 60.1(b).

## 9. BOE:

**9.1** La boa P di partenza e boa A di arrivo sarà di forma cilindrica e di colore **arancione**.

**9.2** Le boe di percorso saranno di forma **cilindrica e di colore giallo mentre la boa Sewer Monfalcone è di colore giallo e della seguente forma:**



## 10. PARTENZA

**10.1** La procedura di partenza sarà in accordo a RRS 26 e sarà unica per tutte le Flotte, Categorie e Classi.

AVVISO	BANDIERA O del CIS	- 5 MINUTI
PREPARATORIO	LETTERA P - I - U o BANDIERA NERA	- 4 MINUTI
ULTIMO MINUTO	AMMAINATA LETTERA P - I - U o BANDIERA NERA	- 1 MINUTI
PARTENZA	AMMAINATA BANDIERA O del CIS	partenza

**10.2** Per avvisare le imbarcazioni che una prova inizierà al più presto, una bandiera arancione verrà esposta con un segnale acustico sul battello del CdR almeno 5 minuti prima che sia esposto un segnale di avviso. Ciò modifica il segnale di regata "Bandiera Arancione" nei Segnali di Regata.)

**10.3** La linea di partenza sarà tra un'asta con bandiera arancione posta sul battello CdR all'estremità destra della linea e la boa P all'estremità di sinistra.

**10.4** All'esterno della linea di partenza potrà essere posizionato un battello con funzione di controstarter. Le barche non potranno passare fra la boa di partenza (P) ed il battello controstarter e non potranno toccare il battello controstarter. In questo caso il battello controstarter è "boa" come da definizione nel RRS.

**10.5** Dopo un richiamo individuale, il CdR cercherà di trasmettere il numero delle barche in OCS (es.: 2 barche OCS), senza comunicare il numero velico o di mascone delle stesse. In un momento successivo il CdR trasmetterà i numeri velici o di mascone delle imbarcazioni identificate OCS-UFD-BFD sul canale 72 VHF. La mancanza della trasmissione o la sua mancata tempestività o l'ordine nel quale le barche sono avviate, non saranno motivo per una richiesta di riparazione da parte delle barche. Ciò modifica la RRS 62.1(a).

**10.6** Una barca che non parte entro 10 minuti dopo il proprio segnale di partenza sarà classificata "DNS Non Partita" senza udienza, ciò modifica le RRS A5.1 e A5.2.

# 21° RILKE CUP 2024 e Trofeo Gen. MARTIN



**10.7** A parziale modifica RRS 29.1 le parole “quattro minuti” sono sostituite da “dieci minuti”.

## 11. CAMBIO DEL SUCCESSIVO LATO DEL PERCORSO

**11.1** Non sono previsti cambi di percorso (ciò modifica RRS 33).

**11.2** In caso di persistente calo di vento o per qualsiasi altra ragione legata alla sicurezza il CdR potrà valutare di segnalare una riduzione del percorso o interrompere la prova; in caso di riduzione del percorso dovranno essere completati almeno 2 lati (ciò integra RRS 32.1). Le decisioni del CdR in tal senso non potranno essere oggetto di richiesta di riparazione (ciò a modifica RRS 60.1(b)).

## 12. ARRIVO

**12.1** La linea di arrivo sarà tra l'asta con bandiera blu posta sul battello CdR e la boa di arrivo “A” di forma cilindrica gonfiabile e colore arancione.

## 13. SISTEMA DI PENALIZZAZIONE

**13.1** La RRS 44.1 è modificata nel senso che la penalità di 2 giri è sostituita dalla penalità di 1 giro.

**13.2** Una barca che si sia auto penalizzata o ritirata in accordo con la RRS 44.1 dovrà compilare e consegnare alla SR il relativo modulo entro il tempo limite per le proteste.

## 14. TEMPI LIMITE:

**14.1** Il tempo limite per l'arrivo scadrà alle ore 16:30. Dopo tale ora, la linea di arrivo verrà rimossa e tutte le imbarcazioni regolarmente iscritte e non arrivate, saranno classificate DNF senza udienza (modifica RRS 35, A5.1, A5.2)

**14.2** L'orario ufficiale della manifestazione è il tempo UTC + 2ore. (CEST)

## 15. PROTESTE E RICHIESTE DI RIPARAZIONE:

**15.1** Il tempo limite per le proteste è 60 minuti dopo che l'ultima barca è arrivata o dopo l'ultimo segnale del CdR. L'orario sarà pubblicato all'albo ufficiale: <https://www.racingrulesofsailing.org/documents/9854/event> .

**15.2** Le proteste o le richieste di riparazione dovranno essere redatte sul form della piattaforma web al link <https://www.racingrulesofsailing.org/documents/9854/event>. E' onere dei concorrenti verificare la corretta ricezione della richiesta. Qualora il sistema non fosse operativo, o, in qualsiasi caso, potrà essere comunque consegnata direttamente alla SR su modulo cartaceo. Ciò a parziale modifica RRS 61.2, 62.2 e 66.2.

**15.3** I Comunicati saranno pubblicati non oltre 30 minuti dallo scadere del tempo limite per le proteste, per informare i Concorrenti delle udienze nelle quali sono parti o nominati come testimoni.

Le proteste verranno discusse martedì 22 ottobre a partire dalle ore 18:30 c/o la Sede del Diporto Nautico Sistiana.

**15.4** I Comunicati per le proteste da parte del CdR, CT o CdP saranno affissi per informare le barche come da RRS 61.1(b).

**15.5** È responsabilità del protestante e del protestato visionare l'Albo ufficiale ove saranno indicate le convocazioni per le udienze con relativa data, orario e luogo della discussione.

**15.6** Per le “proteste di stazza” l'eventuale deposito cauzionale sarà proporzionato alla valutazione dell'intervento.

## 16. NORME DI SICUREZZA

**16.1** Una barca che si ritira dalla prova dovrà darne comunicazione al CdR al più presto possibile chiamando sul canale 72 VHF e dovrà aspettare di ricevere conferma da parte del CdR.

**16.2** Ogni uso del motore per la propulsione della barca, impiegato per il recupero di uomo a mare, dare aiuto o per ogni altro uso deve essere comunicato dopo l'arrivo in forma scritta al CdR precisando le ragioni di tale uso. Se la barca non ha conseguito vantaggio nella prova, il CdP può imporre una penalità discrezionale.

## 17. CAMBIO DI EQUIPAGGIO E DI ATTREZZATURE

**17.1** [DP] La sostituzione di membri dell'equipaggio può avvenire solo dopo autorizzazione da parte del CdR alla richiesta scritta presentata dallo Skipper, fatta non più tardi di 2 ore prima dell'orario previsto per la partenza della prova.

# 21° RILKE CUP 2024 e Trofeo Gen. MARTIN



## 18. IMBARCAZIONI UFFICIALI

18.1 Le imbarcazioni ufficiali saranno identificate come segue:

Battello CdR	Bandiera CDR
Battelli del CdR (posaboe etc.)	Bandiera bianca con lettera "S"
Battello stampa	Bandiera bianca con lettera "P" nera

18.2 Le imbarcazioni impiegate dalla stampa, fotografi, cineoperatori, VIPs etc. non sono sotto la giurisdizione del CdR. Ogni azione di questi mezzi non potrà essere oggetto di richiesta di riparazione. Questo cambia la RRS 60.1(b).

## 19. BATTELLI APPOGGIO

19.1 I team leader, gli allenatori e altro personale di supporto, dovranno stare al di fuori dell'area dove le barche stanno regatando dal momento del segnale preparatorio della prima Flotta che parte, fino a quando tutte le barche siano arrivate, si siano ritirate o il CdR abbia segnalato un differimento, un richiamo generale o una interruzione [DP].

## 20. PUBBLICITA' DELL'EVENTO:

20.1 Le barche dovranno esporre l'eventuale pubblicità fornita dall'Autorità Organizzatrice

## 21. SMALTIMENTO RIFIUTI:

21.1 Come da punto 14 e 15 del BdR.

## 22. RESTRIZIONI PER L'ALAGGIO

22.1 Le barche non potranno essere alate durante la manifestazione salvo dispensa scritta del CdR e con l'osservanza delle condizioni poste in essa.

## 23. PREMI E PREMIAZIONI

23.1 La data e l'ora delle premiazioni verrà comunicata dalla Segreteria del Diporto Nautico Sistiana a tutti i concorrenti tramite e-mail o messaggi SMS.

## 24. RESPONSABILITA'

24.1 Come da punto 13 del BdR.

## 25. ASSICURAZIONE

25.1 Come da punto 16 del BdR.

**TUTTI GLI ALLEGATI SONO PARTE INTEGRANTE DELLE IDR**

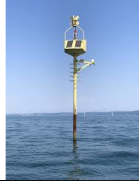
**IL COMITATO DI REGATA**

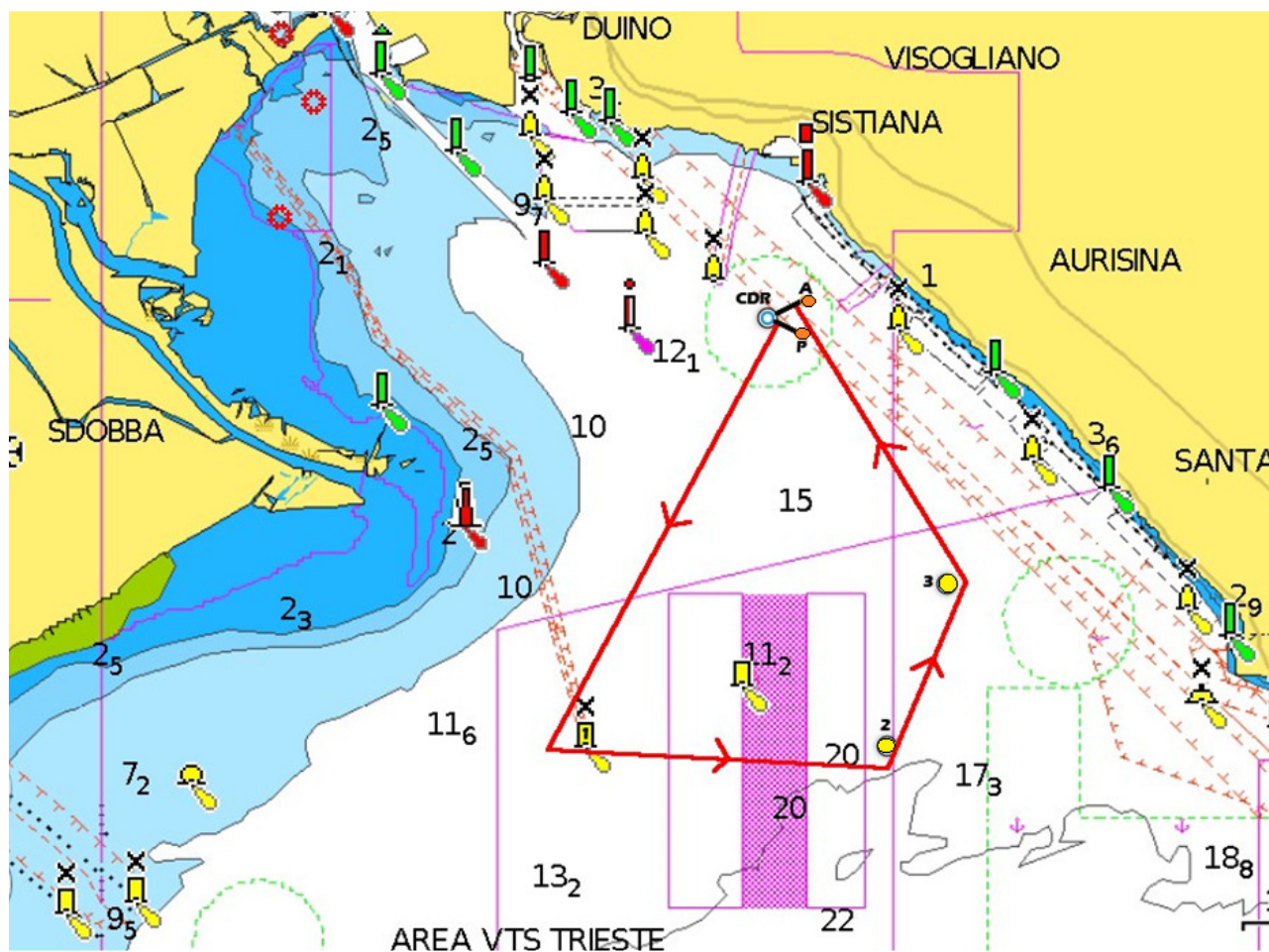
# 21° RILKE CUP 2024 e Trofeo Gen. MARTIN



## ALLEGATO A

### AREA E PERCORSO DELLA REGATA

<b>Bandiera ROSSA – senso anti-orario P – 1 – 2 – 3 - A</b>				
<b>Battello CdR</b>		45°44.600' N – 13°38.100' E	da battello Cdr per boa 1 $\square$ 210°	lato 3,5 nm
<b>Boa 1 - Sewer Monfalcone</b>		45°41.584' N – 13°35.632' E	da boa 1 per boa 2 $\square$ 090°	lato 2,3 nm
<b>Boa 2</b>	gialla	45°41.580' N – 13°38.950' E	da boa 2 per boa 3 $\square$ 016°	lato 1,4 nm
<b>Boa 3</b>	gialla	45°42.900' N – 13°39.520' E	da boa 3 per battello CdR $\square$ 330°	lato 2,0 nm
<b>Battello CdR</b>		45°44.600' N – 13°38.100' E		




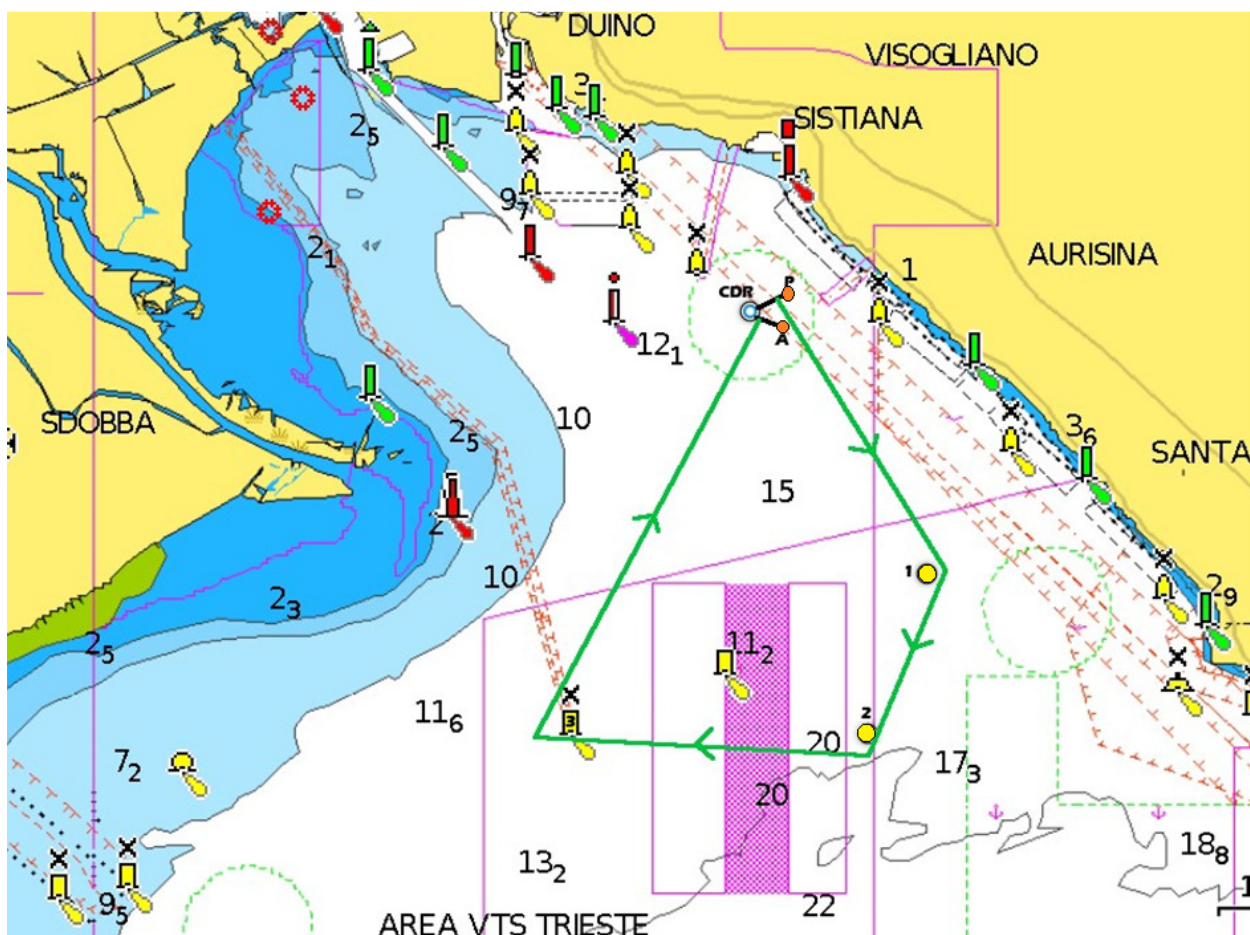
# 21° RILKE CUP 2024 e Trofeo Gen. MARTIN



## ALLEGATO A

### AREA E PERCORSO DELLA REGATA

Bandiera VERDE – senso orario P – 1 – 2 – 3 – A				
Battello CdR		45°44.600' N – 13°38.100' E	da battello Cdr per boa 1 ¶ 150°	lato 2,0 nm
Boa 1	gialla	45°42.900' N – 13°39.520' E	da boa 1 per boa 2 ¶ 196°	lato 1,4 nm
Boa 2	gialla	45°41.580' N – 13°38.950' E	da boa 2 per boa 3 ¶ 269°	lato 2,3 nm
Boa 3 - Sewer Monfalcone		45°41.584' N – 13°35.632' E	da boa 3 per battello CdR ¶ 030°	lato 3,5 nm
Battello CdR		45°44.600' N – 13°38.100' E		



# 21° RILKE CUP 2024 e Trofeo Gen. MARTIN



## ALLEGATO B



### Decalogo del Responsabile Ecologico di bordo

1. Naviga quanto più possibile a vela.
2. Non gettare nulla di non organico in mare aperto.
3. Evita cadute accidentali di qualsiasi materiale in mare, mantieni in zona sicura gli attrezzi durante il lavoro in coperta.
4. Utilizza prodotti per la pulizia biodegradabili al 100%, se possibile in contenitori ottenuti da riciclo, con minor imballaggio possibile
5. Crea a bordo spazi e contenitori per la raccolta differenziata e a terra deposita i rifiuti nei contenitori dedicati.
6. Non usare stoviglie, piatti e bicchieri monouso e trasporta la tua cambusa in borse di tela o riutilizzabili.
7. Se devi fumare, usa il posacenere portatile ed antivento.
8. Ripesca le plastiche galleggianti che trovi in mare, possono avere una seconda vita! Se sono troppo voluminose, segnalane la posizione alle autorità competenti che provvederanno alla raccolta e all'emissione dell'avviso ai naviganti.
9. Evita di sostituire, ripara o pensa come riutilizzare.
10. Diffondi ad altri equipaggi i principi di comportamento etici ed ecologici da tenere a bordo: stimola altri a diventare R.Eco!

### I TEMPI DI DEGRADO DEI RIFIUTI IN MARE SONO LUNGHISSIMI

Fazzoletti di carta – 3 mesi  
Fiammiferi – 6 mesi  
Mozzicone di sigaretta – da 1 a 5 anni  
Buste di plastica – da 10 a 20 anni  
Prodotti di nylon – da 30 a 40 anni  
Lattine di alluminio – 10-100 anni  
Bottiglie di vetro – 1.000 anni  
Polistirolo – 1.000 anni  
Bottiglie di plastica – mai completamente